

ภาคผนวกที่ 10

---

แผนระงับเหตุอัคคีภัยพื้นที่โครงการ

**บริษัท 7 มกรา จำกัด**



**แผนการป้องกันและระงับอัคคีภัย**

**โครงการ ONE RAYONG MAP YA PHUT**

แผนป้องกันและระงับอัคคีภัย

**FIRE PREVENTIVE AND FIRE EVALUATION PLAN**



แผนการป้องกันและระงับอัคคีภัย

โครงการ ONE RAYONG MAP YA PHUT

# แผนป้องกันและระงับอัคคีภัย

## FIRE PREVENTIVE AND FIRE EVALUATION PLAN

### หลักการและเหตุผล

การเกิดอัคคีภัยในสถานประกอบการ เป็นเหตุการณ์ที่ก่อให้เกิดผลกระทบต่อสถานประกอบการอย่างรุนแรง ทั้งต่อร่างกายและทรัพย์สิน จากระยะเวลาที่ผ่านมาสถานประกอบการหลายแห่งได้ประสบอุบัติเหตุเพลิงไหม้ ซึ่งสาเหตุส่วนใหญ่เกิดจากการประมาทของคนจึงต้องใช้ความรู้เกี่ยวกับหลักของการเกิดอัคคีภัย วิธีป้องกันและระงับอัคคีภัย รวมไปถึงการอพยพหนีไฟ ซึ่งทั้งหมดนี้จำเป็นต้องมีการวางแผนไว้ล่วงหน้า เพื่อที่จะสามารถนำมาใช้ในสถานการณ์จริงได้อย่างรวดเร็วและปลอดภัย

ดังนั้น เพื่อให้เกิดความปลอดภัยทั้งชีวิตและทรัพย์สินทั้งหมดที่มีอยู่ของโครงการ จึงมีความจำเป็นต้องจัดทำแผนป้องกันและระงับอัคคีภัยขึ้น โดยแยกรายละเอียดตามแผนต่างๆ ได้ดังนี้

1. แผนก่อนเกิดเหตุเพลิงไหม้ ประกอบด้วย 3 แผน คือ แผนตรวจตรา แผนอบรม แผนการรณรงค์
2. แผนขณะเกิดเหตุเพลิงไหม้ ประกอบด้วย 2 แผน คือ แผนการดับเพลิงและแผนการอพยพหนีไฟ
3. แผนหลังเพลิงสงบ ประกอบด้วย 2 แผน คือ แผนบรรเทาทุกข์และแผนปฏิรูปฟื้นฟู

### วัตถุประสงค์

1. เพื่อป้องกันอัคคีภัยในโครงการ
2. เพื่อให้พนักงานมีความรู้ ความเข้าใจเกี่ยวกับการเกิดอัคคีภัย ปัจจัยในการเกิดอัคคีภัยและสามารถนำไปเป็นหลักการในการป้องกันและระงับอัคคีภัยได้
3. เพื่อสร้างความมั่นใจในเรื่องความปลอดภัยให้กับพนักงานเมื่อเกิดเหตุเพลิงไหม้
4. เพื่อลดความรุนแรงของการเกิดอัคคีภัย

### เป้าหมาย

1. พนักงานทุกคนเข้าใจและสามารถปฏิบัติได้ตามแผนที่กำหนดไว้ ทั้งในทฤษฎีและปฏิบัติ
2. พนักงานทุกคนที่เกี่ยวข้องสามารถดำเนินการได้ตามแผน ในกรณีที่เกิดเหตุการณ์ขึ้นจริง

# 1. แผนก่อนเกิดเพลิงไหม้

## 1.1 แผนการตรวจตรา

เป็นแผนการสำรวจความเสี่ยงและตรวจตรา เพื่อเฝ้าระวังป้องกันและขจัดต้นเหตุของการเกิดเพลิงไหม้ ทางบริษัทฯ จึงได้จัดทำแผนการตรวจตราเกี่ยวกับระบบและอุปกรณ์ความปลอดภัยภายในพื้นที่ปฏิบัติงานเป็นประจำเพื่อป้องกันการเกิดอัคคีภัยตามรายละเอียดในตาราง

รายละเอียดการตรวจสอบระบบและอุปกรณ์ความปลอดภัย	กำหนดการและระยะเวลา	ผู้รับผิดชอบ	ผู้จัดเก็บรายงาน	ระยะเวลาจัดเก็บ
ถังดับเพลิง	สัปดาห์ละ 1 ครั้ง	Safety	Safety	2 ปี
แหล่งกำเนิดไฟฟ้า	เดือนละ 1 ครั้ง	Maintenance	Maintenance	2 ปี
ถังแก๊สและถังลม	วันละ 1 ครั้ง	Safety	Safety	2 ปี
เครื่องมือและอุปกรณ์	วันละ 1 ครั้ง	Safety	Safety	2 ปี
ตู้ไฟหลักและตู้ไฟย่อย	เดือนละ 1 ครั้ง	Maintenance	Maintenance	2 ปี
จุดเชื่อมต่อของสายไฟและปลั๊กไฟ	วันละ 1 ครั้ง	Maintenance	Maintenance	2 ปี

## 1.2 แผนการอบรม

เป็นการอบรมเพื่อให้พนักงานได้มีความรู้ ความเข้าใจในเรื่อง การป้องกันและระงับอัคคีภัยในสถานประกอบการทั้งในเชิงป้องกันและการปฏิบัติเมื่อเกิดเหตุ เพราะการเกิดอัคคีภัยในสถานประกอบการย่อมนำมาซึ่งความสูญเสียต่อธุรกิจการค้าทั้งทางตรงและทางอ้อม ไม่ว่าจะเป็นทรัพย์สินเสียหาย การทำงานหยุดชะงัก หรืออาจถึงขั้นมี ตามหลักสูตรการดับเพลิงเบื้องต้น เนื้อหาประกอบด้วยภาคทฤษฎีและภาคปฏิบัติอย่างน้อยปีละ 1 ครั้ง โดยมีรายละเอียดดังนี้

### ภาคทฤษฎี

1. ทฤษฎีการเกิดเพลิงไหม้
2. การแบ่งประเภทของเพลิงไหม้
3. จิตวิทยาเมื่อเกิดอัคคีภัย
4. การป้องกันแหล่งกำเนิดของการติดไฟ
5. เครื่องมือดับเพลิงชนิดต่างๆ
6. วิธีการใช้อุปกรณ์คุ้มครองความปลอดภัยส่วนบุคคลที่ใช้ในการดับเพลิง
7. แผนป้องกันและระงับอัคคีภัย
8. การจัดระบบป้องกันและระงับอัคคีภัย การประยุกต์ใช้ระบบและอุปกรณ์ที่มีอยู่ในสถาน

ประกอบการ

## ภาคปฏิบัติ

การฝึกดับเพลิงประเภท เอ บี และ ซี

วิทยากรที่จะให้ความรู้ดังกล่าวจะต้องเป็นหน่วยงานดับเพลิงของราชการหรือบริษัทเอกชนที่ได้รับอนุญาตให้ดำเนินการในการจัดการฝึกอบรมเท่านั้น

### 1.3 แผนการรณรงค์ป้องกัน

การที่จะดำเนินการตามแผนให้บรรลุวัตถุประสงค์ที่กำหนดไว้และสร้างความมั่นใจในเรื่องความปลอดภัยทั้งชีวิตและทรัพย์สินทั้งหมดที่มีอยู่ภายในโครงการต้องอาศัยความร่วมมือจากบุคคลที่เกี่ยวข้องในแต่ละฝ่าย เพื่อเตรียมความพร้อมในการปฏิบัติ จึงกำหนดบทบาทและหน้าที่ความรับผิดชอบของบุคคลที่เกี่ยวข้องในแต่ละฝ่ายไว้ดังต่อไปนี้

1. ฝ่ายบริการ
2. พนักงาน
3. คณะกรรมการความปลอดภัยฯ และเจ้าหน้าที่ความปลอดภัยฯ
4. เจ้าหน้าที่รักษาความปลอดภัย (รปภ.)

### หน้าที่ความรับผิดชอบ

#### 1. ฝ่ายบริการ

- 1.1 จัดทำแผนผังโครงการ ระบบและเทคโนโลยีใหม่ๆ ให้คำนึงถึงการเกิดอัคคีภัย
- 1.2 กำหนดพื้นที่เสี่ยงอันตรายที่อาจก่อให้เกิดอัคคีภัย
- 1.3 กำหนดมาตรฐานและวิธีการปฏิบัติงานที่ปลอดภัยจากอัคคีภัย
- 1.4 ควบคุมการใช้ไฟ ที่เป็นสาเหตุให้เกิดเปลวไฟ ประกายไฟ ความร้อนและไฟฟ้าสถิต หรือวิธีการทำงานอย่างอื่นที่อาจก่อให้เกิดอัคคีภัย
- 1.5 สนับสนุนคณะกรรมการความปลอดภัยฯ และเจ้าหน้าที่ความปลอดภัยฯ ในการกำหนดแผนงานและการดำเนินการป้องกันและระงับอัคคีภัย
- 1.6 กำหนดแผนงานระยะยาวเกี่ยวกับการป้องกันอัคคีภัย กำหนดระเบียบและวิธีการควบคุมผู้รับเหมาหรือบุคคลภายนอกที่ปฏิบัติงานเกี่ยวกับการป้องกันอัคคีภัย

#### 2. พนักงาน

- 2.1 ห้ามพนักงานปฏิบัติตนที่ก่อให้เกิดเปลวไฟ ประกายไฟ ความร้อนและไฟฟ้าสถิตภายในที่ปฏิบัติงาน และห้ามสูบบุหรี่ในบริเวณห้ามสูบ
- 2.2 ห้ามทำการซ่อมแซมเครื่องมือและเครื่องจักรในบริเวณที่มีสารไวไฟหรือวัสดุติดไฟได้ง่าย ก่อนได้รับอนุญาตจากหัวหน้างาน
- 2.3 พนักงานที่พบภาชนะที่ใส่สารไวไฟหรือเชื้อเพลิงต่างๆ อยู่ในสภาพที่ชำรุดหรืออาจเกิดการรั่วไหลให้รีบรายงานต่อหัวหน้างานทันที
- 2.4 พนักงานจะต้องเก็บรวบรวมขยะหรือเศษวัสดุที่ติดไฟได้ง่ายไว้ในภาชนะที่ไม่ติดไฟง่ายหรือภาชนะที่จัดเตรียมไว้

2.5 การใช้ยานพาหนะขนถ่ายสิ่งของในบริเวณที่มีสารไวไฟหรือถังแก๊สจะต้องระมัดระวังการชนหรือการกระแทกเพื่อหลีกเลี่ยงการก่อให้เกิดอัคคีภัย

2.6 การป้องกันอันตรายจากไฟฟ้า เครื่องจักรที่ใช้ไฟฟ้าหรือใช้อุณหภูมิสูงในบริเวณสารไวไฟหรือวัสดุที่ติดไฟได้ง่าย พนักงานจะต้องตรวจตราเป็นประจำ ถ้าพบเห็นอุปกรณ์ที่มีสภาพชำรุดต้องรีบรายงานให้หัวหน้างานทราบทันที เพื่อทำการซ่อมแซมและแก้ไขทันที

2.7 ทำการตรวจสอบการรั่วไหลของข้อต่อวาล์วเป็นประจำ ถ้าพบว่ามีสารรั่วไหลของถังแก๊สให้หยุดการทำงานที่ใช้ไฟในบริเวณนั้นทันที และควรรีบไปแจ้งหัวหน้างาน เพื่อทำการซ่อมแซมและแก้ไข

2.8 ถังแก๊สและถังน้ำมันเชื้อเพลิง ต้องวางห่างจากเปลวไฟ ประกายไฟและความร้อนต่างๆ หรือส่วนของเครื่องมือและเครื่องจักรที่อาจก่อให้เกิดความร้อนได้ ในระยะ 7 เมตร

### 3. เจ้าหน้าที่ความปลอดภัยฯ

3.1 กำหนดเขตพื้นที่เสี่ยงต่อการเกิดเพลิงไหม้

3.2 ตรวจสอบสถานที่ที่เป็นสาเหตุให้เกิดอัคคีภัยเป็นประจำ

3.3 กำหนดรายละเอียดของแผนป้องกันและระงับอัคคีภัย ตลอดจนจัดให้มีการอบรมและฝึกปฏิบัติตามแผนที่วางไว้

3.4 จัดหา ซ่อมบำรุงและตรวจตราเครื่องดับเพลิงและอุปกรณ์ดับเพลิงให้อยู่ในสภาพที่พร้อมต่อการใช้งานได้ตลอดเวลา

3.5 ควบคุมการทำงานของผู้รับเหมาหรือบุคคลภายนอกในเรื่องที่เกี่ยวกับสาเหตุที่ก่อให้เกิดอัคคีภัย

3.6 ออกใบอนุญาตการทำงานในพื้นที่ที่ควบคุมอัคคีภัย

### 4. เจ้าหน้าที่รักษาความปลอดภัย (รปภ.)

4.1 ตรวจตราไม่ให้บุคคลภายนอกหรือผู้รับส่งสินค้าเข้าไปในโครงการหรือสถานที่เสี่ยงต่อการเกิดอัคคีภัย

4.2 เมื่อพบเห็นสิ่งที่ยกให้เกิดอัคคีภัยได้ ให้รีบรายงานต่อผู้รับผิดชอบทันที

## 2. แผนขณะเกิดเพลิงไหม้

แผนระงับเหตุเพลิงไหม้เป็นการกำหนดหน้าที่ความรับผิดชอบของผู้ที่เกี่ยวข้องในแต่ละฝ่าย เพื่อใช้ในการปฏิบัติการเมื่อเกิดเหตุเพลิงไหม้ขึ้นจริง โดยกำหนดรายละเอียดในแผนไว้ดังต่อไปนี้

### 2.1 แผนการดับเพลิง

กำหนดหน้าที่ความรับผิดชอบของแต่ละบุคคลให้สามารถตัดสินใจในการปฏิบัติการในแต่ละขั้นตอนได้ หากพบเหตุเพลิงไหม้ โดยเริ่มต้นตั้งแต่พนักงานไปจนถึงผู้บังคับบัญชาตามลำดับโดยจะเน้นการทำงานเป็นทีม

## หน้าที่ของพนักงานผู้พบเห็นเหตุเพลิงไหม้คนแรก

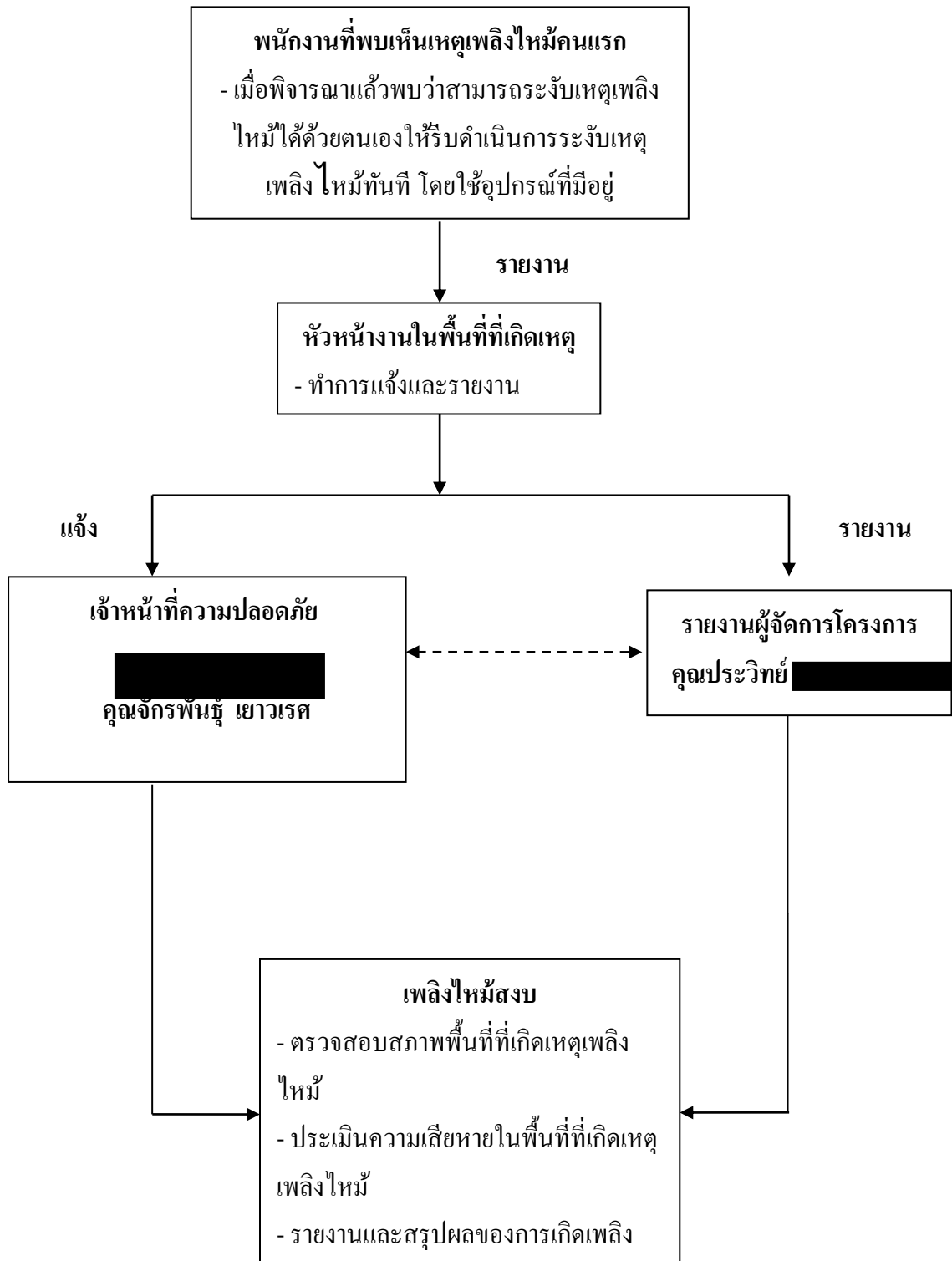
1 ถ้าสามารถระงับเหตุได้ด้วยตนเองให้ดำเนินการทันที เมื่อระงับเหตุได้แล้วให้รายงานไปยังผู้บังคับบัญชาหรือหัวหน้างานในพื้นที่ทราบโดยรวดเร็ว เพื่อทำการตรวจสอบอีกครั้ง

2 ถ้าไม่สามารถระงับได้ให้รีบแจ้งผู้อำนวยการดับเพลิงให้ทราบโดยทันทีและรีบออกจากบริเวณที่เกิดเหตุเพลิงไหม้แล้วไปรวมกันที่จุดรวมพลหรือปฏิบัติตามคำสั่งของผู้ผู้อำนวยการดับเพลิง

ในการปฏิบัติการควบคุมและตอบโต้เพลิงไหม้ตามขั้นตอนอย่างชัดเจน ซึ่งได้แสดงในรูป “แผนผังขั้นตอนการปฏิบัติเมื่อพนักงานพบเหตุเหตุเพลิงไหม้” ดังนี้



แผนผังขั้นตอนการปฏิบัติเมื่อพนักงานพบเหตุเพลิงไหม้  
กรณีที่สามารถระงับเหตุได้ด้วยตนเอง

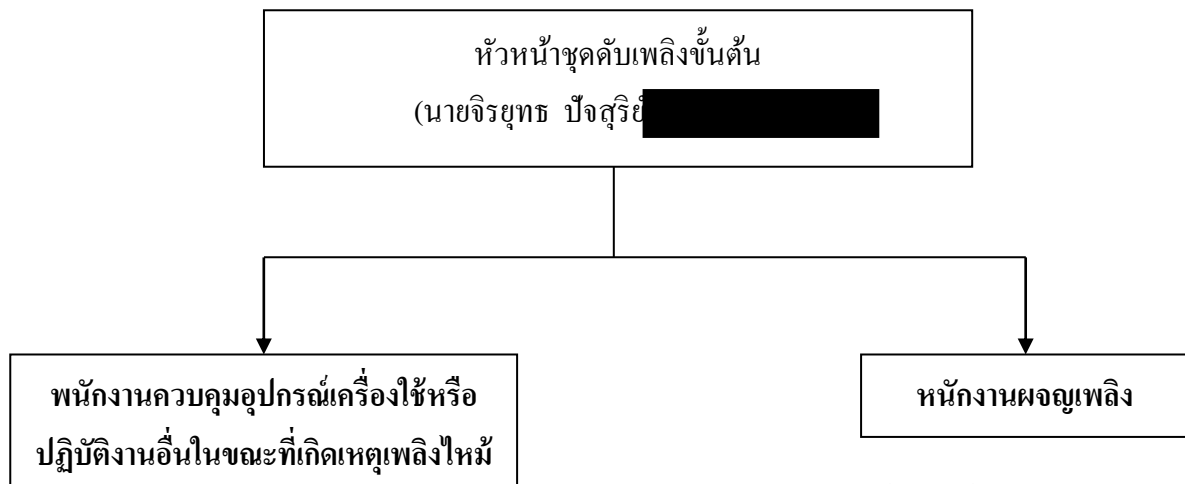


แผนผังขั้นตอนการปฏิบัติเมื่อพนักงานพบเหตุเพลิงไหม้  
กรณีที่ไม่สามารถระงับเหตุได้ด้วยตนเอง



# แผนปฏิบัติการระงับเหตุเพลิงไหม้ขั้นต้น

บริเวณพื้นที่ปฏิบัติงาน



ผู้รับผิดชอบ หัวหน้างาน/ผู้รับเหมา

ลำดับหน้าที่ :

1. ปิดสวิทช์ไฟฟ้า
2. ขนย้ายวัสดุที่ติดไฟได้ง่ายออกจากจุดที่เกิดเหตุเพลิงไหม้และอพยพพนักงานออกไปยังจุดรวมพล
3. แจ้งสัญญาณฉุกเฉินและแจ้งเจ้าหน้าที่ความปลอดภัย
4. คอยรับฟังคำสั่งจากหัวหน้างานในบริเวณที่เกิดเหตุเพลิงไหม้

ผู้รับผิดชอบ หัวหน้างาน/ผู้รับเหมา

ลำดับหน้าที่ :

1. รีบนำถังดับเพลิงที่อยู่ในบริเวณใกล้เคียงมาทำการดับเพลิงไหม้ทันที
2. คอยรับฟังคำสั่งจากหัวหน้างานในบริเวณที่เกิดเหตุเพลิงไหม้

## ผู้รับผิดชอบในตำแหน่งต่างๆ ตามแผนปฏิบัติการ

ตำแหน่ง	เวลาปกติ (วันธรรมดา) 08.00 – 17.00 น.	นอกเวลาปกติ (OT)	วันหยุด
1. ผู้อำนวยการดับเพลิง	- ผู้จัดการ โครงการหรือผู้ ได้รับมอบหมาย	- หัวหน้างาน	- หัวหน้างาน - รปภ.
2. หัวหน้าหน่วยควบคุม ระบบไฟฟ้า	- ผู้จัดการบริษัท - วิศวกรไฟฟ้า	- พนักงานซ่อมบำรุง	- ผู้ที่ได้รับมอบหมาย
3. หัวหน้าหน่วย ปฏิบัติการ - หน่วยควบคุมอุปกรณ์ เครื่องใช้	- ผู้จัดการบริษัท - ผู้จัดการ โครงการหรือผู้ ที่ได้รับมอบหมาย	- หัวหน้างาน	- ผู้ที่ได้รับมอบหมาย
4. หัวหน้าหน่วยสื่อสาร และประสานงาน	- เจ้าหน้าที่ธุรการหรือผู้ที่ ได้รับมอบหมาย	- หัวหน้างานหรือผู้ที่ได้รับ มอบหมาย	- ผู้ที่ได้รับมอบหมาย
5. หน่วยปฐมพยาบาล	- สถานพยาบาลใกล้เคียง	- สถานพยาบาลใกล้เคียง	- สถานพยาบาลใกล้เคียง
6. หน่วยยานพาหนะ	- หัวหน้างานหรือผู้ที่ ได้รับมอบหมาย	- หัวหน้างานหรือผู้ที่ได้รับ มอบหมาย	- ผู้ที่ได้รับมอบหมาย
7. เจ้าหน้าที่ศูนย์รวบรวม ข่าวสารและการสื่อสาร	- เจ้าหน้าที่ธุรการ	- หัวหน้างานหรือผู้ที่ได้รับ มอบหมาย	- รปภ.
8. หน่วยงานควบคุมดูแล ความเรียบร้อย	- หัวหน้างาน - รปภ.	- หัวหน้างาน - รปภ.	- ผู้ที่ได้รับมอบหมาย - รปภ.
9. หัวหน้าหน่วย ประสานงานศูนย์ดับเพลิง ราชการและบริษัท ภายนอก	- เจ้าหน้าที่ความปลอดภัย ในการทำงาน	- หัวหน้า รปภ. - หัวหน้างานหรือผู้ที่ได้รับ มอบหมาย	- หัวหน้างาน - รปภ.
10. หัวหน้าหน่วย เคลื่อนย้ายและอพยพ ภายในและภายนอก	- เจ้าหน้าที่ความปลอดภัย ในการทำงาน	- หัวหน้างานหรือผู้ที่ได้รับ มอบหมาย	- หัวหน้างาน - รปภ.

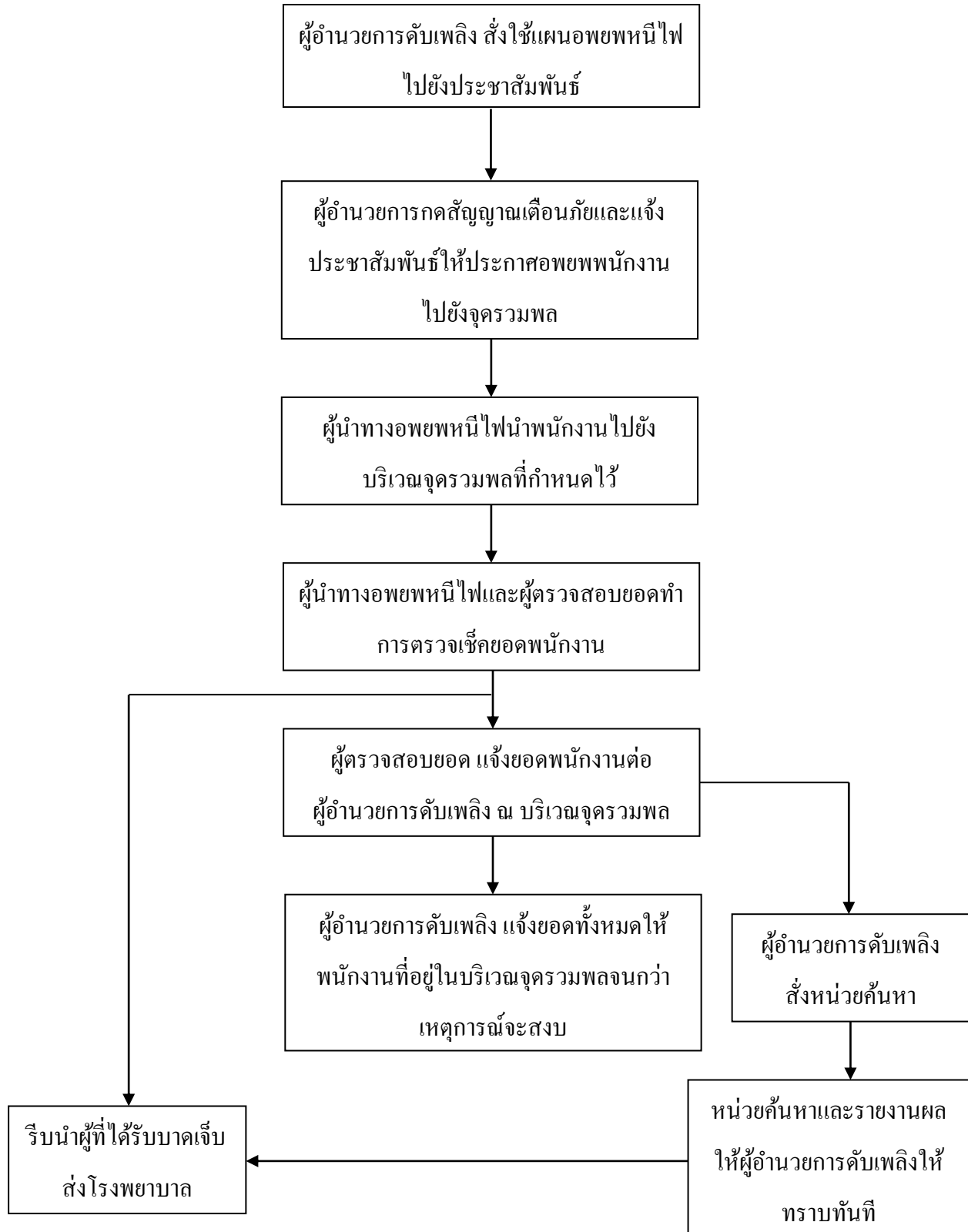
## รายละเอียดหน้าที่ตามแผนฉุกเฉิน กรณีเกิดเหตุเพลิงไหม้

ผู้ปฏิบัติงาน	หน้าที่ความรับผิดชอบ
1. ผู้อำนวยการดับเพลิง	- ควบคุมดูแลการดับเพลิงและใช้อำนาจในการตัดสินใจกับการสั่งการดับเพลิง เมื่อเกิดเหตุเพลิงไหม้
2. หัวหน้าหน่วยควบคุมระบบไฟฟ้า	- ควบคุมดูแลระบบไฟฟ้าและวิเคราะห์สถานการณ์ว่าควรจะตัดกระแสไฟฟ้าเมื่อใด
3. หัวหน้าหน่วยควบคุมอุปกรณ์เครื่องใช้	- ปิดสวิตซ์และถอดสายไฟอุปกรณ์เครื่องใช้ทุกชนิดออกเมื่อเกิดเหตุการณ์เพลิงไหม้ขึ้นรุนแรง
4. หัวหน้าหน่วยสื่อสารและประสานงาน	- คอยช่วยเหลือประสานงานกับผู้อำนวยการดับเพลิงและหน่วยงานสื่อสารอื่นๆ พร้อมทั้งปฐมพยาบาลและอำนวยความสะดวกในด้านต่างๆ
5. หน่วยปฐมพยาบาล	- ปฐมพยาบาลเบื้องต้นผู้ที่ได้รับบาดเจ็บและการจัดส่งผู้ที่ได้รับบาดเจ็บไปยังโรงพยาบาลที่ใกล้เคียงที่สุด
6. หน่วยยานพาหนะ	- ควบคุมการใช้ยานพาหนะและควบคุมการจอดยานพาหนะ โดยคำนึงถึงความสะดวกรวดเร็วเป็นหลักใหญ่
7. เจ้าหน้าที่ศูนย์รวบรวมข่าวสารและการสื่อสาร	- ควบคุมการให้ข้อมูลข่าวสารที่ถูกต้องต่อสื่อมวลชน
8. หน่วยงานควบคุมดูแลความเรียบร้อย	- ป้องกันบุคคลภายนอกและผู้ที่เกี่ยวข้องไม่ให้เข้าไปในพื้นที่ที่เกิดเหตุเพลิงไหม้ - จัดระบบการจราจรเพื่อให้สามารถสะดวกต่อการปฏิบัติงาน
9. หัวหน้าหน่วยประสานงานศูนย์ดับเพลิงราชการและบริษัทภายนอก	- ติดต่อประสานงานกับหน่วยงานราชการในการขอความช่วยเหลือ โดยรับคำสั่งโดยตรงจากผู้อำนวยการดับเพลิง
10. หัวหน้าหน่วยเคลื่อนย้ายและอพยพภายในและภายนอก	- สนับสนุนการขนย้ายสิ่งของและอพยพบุคคลออกจากบริเวณที่เกิดเหตุเพลิงไหม้ไปยังจุดที่กำหนดหรือบริเวณจุดรวมพล

## แผนอพยพหนีไฟ

แผนอพยพหนีไฟเป็นแผนที่จัดทำขึ้น เพื่อกำหนดแนวทางปฏิบัติหากเกิดเหตุเพลิงไหม้ขั้นรุนแรง

### แผนปฏิบัติการอพยพหนีไฟ



## ขั้นตอนการปฏิบัติของผู้หนีไฟ ตามแผนปฏิบัติการอพยพหนีไฟ

1. จัดเก็บสิ่งของ อุปกรณ์และเอกสารสำคัญที่จำเป็น
2. ปิดเครื่องจักรกล อุปกรณ์ไฟฟ้าและก๊าซเชื้อเพลิง
3. อพยพพนักงานออกจากบริเวณที่เกิดเหตุเพลิงไหม้ โดยเดินเป็นแถว เป็นระเบียบและชิดด้านใดด้านหนึ่งตามผู้นำอพยพพื้นที่ของตนพร้อมทั้งไม่ส่งเสียงดัง
4. ไม่ย้อนกลับเข้ามายังพื้นที่ที่เกิดเหตุเพลิงไหม้ เว้นแต่ได้รับอนุญาตจากผู้นำอพยพ
5. อพยพพนักงานทุกคนไปยังบริเวณจุดรวมพลและคอยจนกว่าจะมีคำสั่งเปลี่ยนแปลง

### จุดรวมพลกรณีเกิดเหตุเพลิงไหม้

จุดรวมพลบริเวณลานจอดรถหน้าโครงการ กำหนดให้มีการตรวจเช็คจำนวนยอดของพนักงาน ณ บริเวณจุดรวมพล

### สถานที่ตั้งกองอำนาจการ ภาวะฉุกเฉิน กรณีเกิดเหตุเพลิงไหม้

กำหนดให้มีกองอำนาจการ เพื่อควบคุมเหตุเพลิงไหม้ในกรณีที่เกิดเหตุการณ์เพลิงไหม้ติดต่อลูกถามจะต้องเป็นเพลิงไหม้ขั้นรุนแรง โดยกำหนดไว้จำนวน 1 จุด ตามความเหมาะสมของพื้นที่ที่เกิดเหตุเพลิงไหม้ ไว้ดังต่อไปนี้

- กองอำนาจการ ได้แก่ กองอำนาจการป้อม รปภ.
- ที่ตั้ง ได้แก่ ป้อม รปภ.
- โทรศัพท์

โดยกำหนดความพร้อมของแต่ละพื้นที่ เช่น กองอำนาจการ ต้องมีการติดตั้งอุปกรณ์สื่อสาร วิทยุ โทรศัพท์ ไฟสำรอง ที่อยู่ในสภาพพร้อมใช้งาน

### 3. แผนหลังเพลิงอพยพ

#### 3.1 แผนบรรเทาทุกข์

แผนบรรเทาทุกข์เป็นแผนที่จะนำมาใช้หลังจากเหตุการณ์สงบแล้ว เพื่อเร่งแก้ไขปัญหาที่เกิดขึ้นตามมา หลังจากเหตุการณ์สงบลง เช่น การดำเนินการช่วยเหลือผู้บาดเจ็บหรือผู้เสียชีวิต ฯลฯ ซึ่งต้องอาศัยความร่วมมือจากผู้ที่เกี่ยวข้องทุกๆ หน่วยงาน

#### หน้าที่ความรับผิดชอบของผู้ปฏิบัติการในแผนบรรเทาทุกข์

หน้าที่รับผิดชอบ	ผู้ปฏิบัติงาน
1. ประสานงานกับหน่วยงานของรัฐ	แผนกธุรการ
2. การสำรวจความเสียหาย	ผู้จัดการ โครงการ
3. การรายงานตัวของเจ้าหน้าที่ทุกฝ่ายและกำหนดจุดนัดพบของบุคลากร	แผนกธุรการ
4. การช่วยชีวิต การค้นหาผู้รอดชีวิตและการค้นหาผู้เสียชีวิต	หัวหน้าแผนกบุคคลและธุรการ
5. การเคลื่อนย้ายทรัพย์สิน ผู้ประสบภัยและผู้เสียชีวิต	เจ้าหน้าที่ความปลอดภัย/เจ้าหน้าที่ธุรการ
6. การประเมินความเสียหาย ผลการปฏิบัติงานและสถานการณ์เพลิงไหม้	ผู้จัดการ โครงการ/หัวหน้างาน
7. การช่วยเหลือสงเคราะห์ผู้ประสบภัย	แผนกธุรการ
8. การปรับปรุงแก้ไขปัญหาเฉพาะหน้า เพื่อทำธุรกิจดำเนินการได้โดยเร็วที่สุด	ประธานบริษัท/ผู้จัดการ โครงการ



### 3.2 แผนการปฏิรูปฟื้นฟูกิจการให้กลับสู่ภาวะปกติ

3.2.1 ให้ผู้จัดการโครงการหรือผู้ที่ได้รับมอบหมายเป็นผู้อำนวยการฟื้นฟูกิจการให้กลับสู่ภาวะปกติ หลังเหตุการณ์กรณีเกิดเหตุเพลิงไหม้

3.2.2 ให้ผู้อำนวยการดับเพลิงตามแผนฉุกเฉินขั้นรุนแรงตั้งหน่วยงาน/ทีมดำเนินการดังต่อไปนี้

3.2.2.1 ผู้อำนวยการดับเพลิง ให้นำคณะกรรมการแผนฉุกเฉินขั้นรุนแรง คณะกรรมการความปลอดภัยและพนักงานอื่นๆ เข้าร่วมเพิ่มเติมจากทีมฟื้นฟู

3.2.2.2 แผนบุคคลหรือธุรการ ประชุมชี้แจงพนักงานทุกคนให้เข้าใจในเรื่องกำหนดการ วันหยุดงาน วันกลับเข้ามาทำงาน การจ่ายค่าจ้าง การติดตามการรักษาพยาบาลและการดำเนินคดี เป็นต้น

3.2.2.3 แผนบุคคลหรือธุรการ ติดต่อประสานงานกับหน่วยงานราชการหรือหน่วยงานที่เกี่ยวข้อง

3.2.2.4 แผนบัญชี จัดทำรายการทรัพย์สินที่เสียหาย ประเมินความเสียหายและเตรียมข้อมูลเพื่อดำเนินงานใหม่และแจ้งบริษัทประกันภัยหรือประกันชีวิตให้ทราบ

3.2.2.5 แผนการจัดซื้อ ระงับการนำเข้าหรือนัดหมายการนำวัตถุดิบเข้า แจ้งข้อมูลให้ลูกค้าทราบ (ถ้าจำเป็น)

3.2.2.6 แผนโครงสร้าง ทำความสะอาดและเตรียมการพื้นที่ทำงานใหม่

3.2.2.7 แผนซ่อมบำรุง ตรวจสอบสภาพของอุปกรณ์และเครื่องจักรภายในโครงการ

3.2.3 ให้ผู้อำนวยการแผนฟื้นฟู (ผู้จัดการทั่วไป) ติดตามผลการปฏิบัติงานของทีมงานต่างๆ อย่างละเอียดและใกล้ชิด

3.2.4 ให้ผู้อำนวยการแผนฟื้นฟู (ผู้จัดการทั่วไป) ตัดสินใจดำเนินการต่อเนื่อง เมื่อสถานการณ์ทุกด้านกลับเข้าสู่ภาวะปกติหรือหยุดกิจการเมื่อเสียหายอย่างรุนแรงและไม่สามารถฟื้นฟูได้

## หมายเลขโทรศัพท์ที่ควรทราบในกรณีเกิดเหตุฉุกเฉิน / EMERGENCY CALL

### 1. สถานีดับเพลิง FIRE STATION

ลำดับ	หน่วยงาน	เขต	หมายเลขโทรศัพท์
1.	สถานีดับเพลิงระยอง	เมืองระยอง	██████████
2.	สถานีดับเพลิง มาบตาพุด	มาบตาพุด	██████████

### 2. สถานีตำรวจ POLICE STATION

ลำดับ	หน่วยงาน	เขต	หมายเลขโทรศัพท์
1.	ตำรวจภูธรจังหวัดระยอง	เมืองระยอง	██████████████████
2.	สถานีตำรวจภูธรมาบตาพุด	มาบตาพุด	██████████████

### 3. โรงพยาบาล HOSPITAL

ลำดับ	หน่วยงาน	เขต	หมายเลขโทรศัพท์
1.	โรงพยาบาลระยอง	เมืองระยอง	██████████
2.	โรงพยาบาลมกฏระยอง	เมืองระยอง	██████████
3.	โรงพยาบาลจุฬารัตน์ระยอง	เมืองระยอง	██████████
4.	โรงพยาบาลมาบตาพุด	อ. บ้านฉาง	██████████████

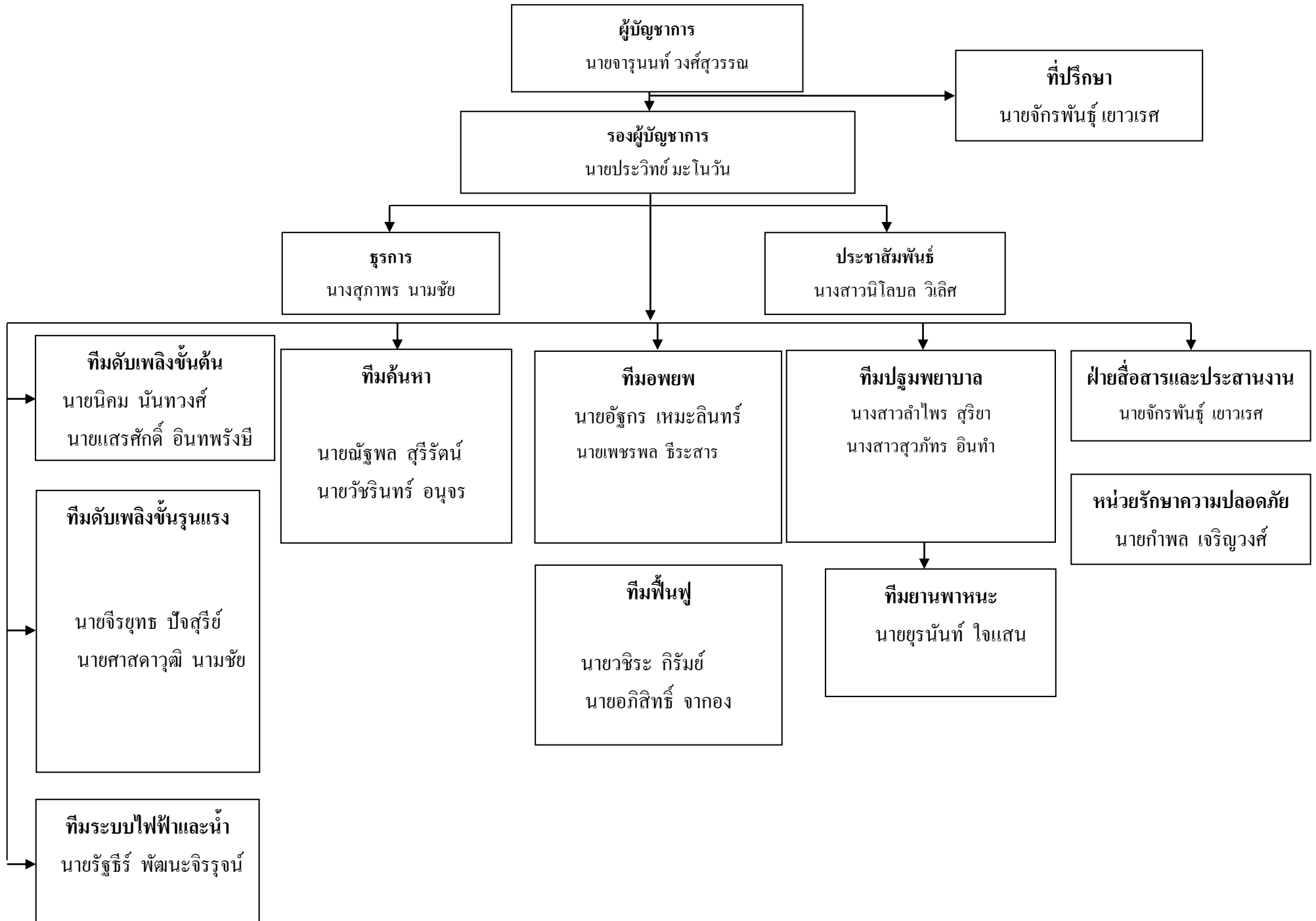
### 4. ผู้บริหารบริษัท 7 มกรา จำกัด

ลำดับ	ชื่อ – นามสกุล	ตำแหน่ง	หมายเลขโทรศัพท์
2.	นายชัยวัฒน์ สำเร็จกิจ	กรรมการผู้จัดการ	██████████
3.	นายจารุนนท์ วงศ์สุวรรณ	กรรมการผู้จัดการ	██████████

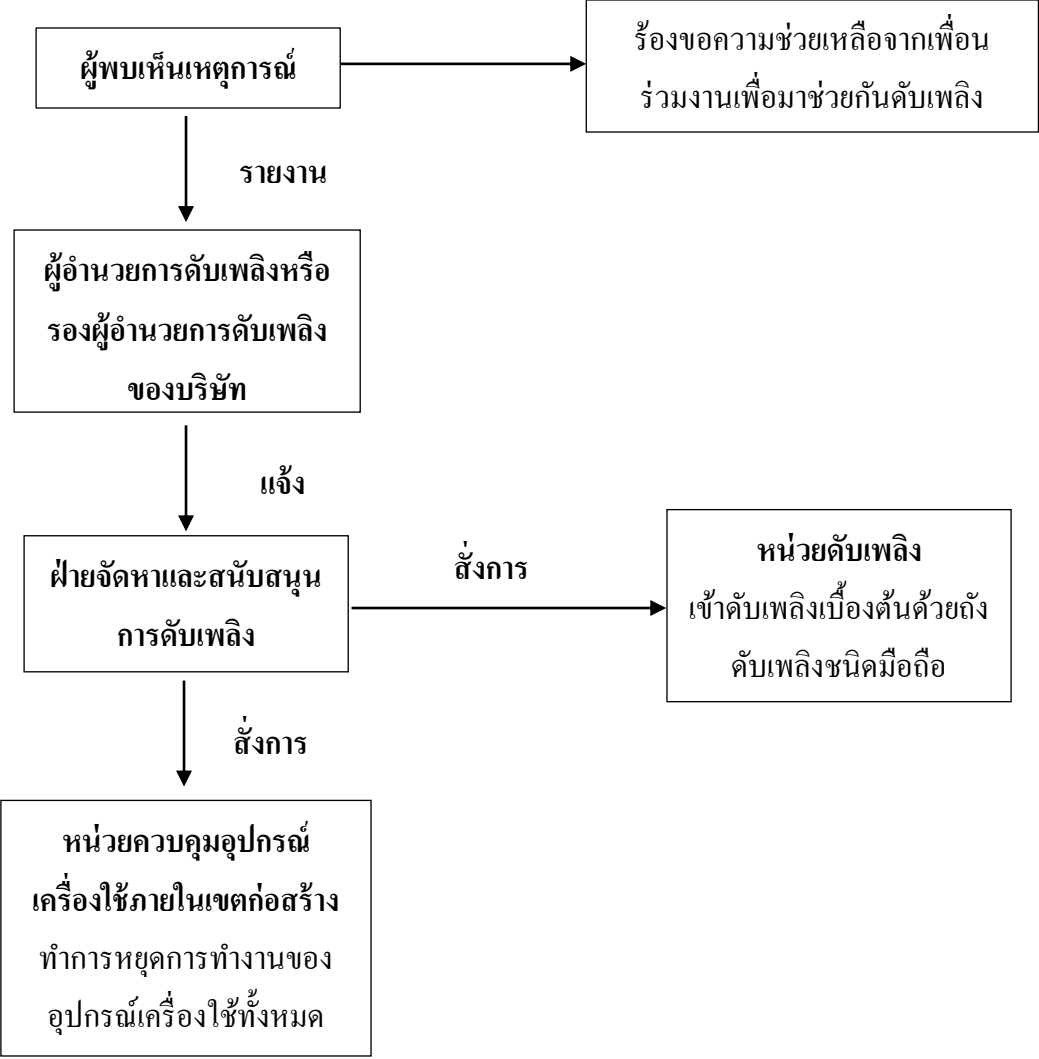
## 5. หัวหน้างานโครงการ ONE RAYONG MAP YA PHUT

ลำดับ	ชื่อ – นามสกุล	ตำแหน่ง	หมายเลขโทรศัพท์
1	นายประวิทย์ มะโนวัน	ผู้อำนวยการโครงการ	
2	นายณัฐพล สุวีรัตน์	วิศวกรโครงการ	
3	นายวัชรินทร์ อนุจร	รองผู้จัดการโครงการ	
4	นายจักรพันธุ์ เขาวเรศ	จป.วิชาชีพ	
5	นายอัฐกร เหมะธูลินทร์	วิศวกรสนาม	
6	นายพรพล ชีระสาร	วิศวกรสนาม	
7	นายศาสดาวุฒิ นามชัย	หัวหน้าผู้คุมงานสถาปัตย์	
8	นายจิรยุทธ ปัจจุรีย์	วิศวกรไฟฟ้า	
9	นายรัฐธีร์ พัฒนะจิรจัน	เขียนแบบ	
10	นายยุรนนท์ ใจแสน	เขียนแบบ	
11	นางสุภาพร นามชัย	ธุรการโครงการ	
12	นางสาวสุวภัทร อินท่า	ธุรการโครงการ	
13	นางสาวนิโลบล วิเลิศ	ธุรการโครงการ	
14	นางสาวลำไพร สุริยา	สโตร์	
15	นายแสนศักดิ์ อินทะรังษี	ช่างสำรวจชำนาญการ	
16	นายนิคม นันทวงศ์	โพรแมนงานโครงสร้าง	
17	นายอภิสิทธิ์ จากอง	โพรแมนงานสถาปัตย์	
18	นายกำพล เจริญวงศ์	โพรแมนงานสถาปัตย์	
19	นายวชิระ กิรัมย์	โพรแมนงานโครงสร้าง	

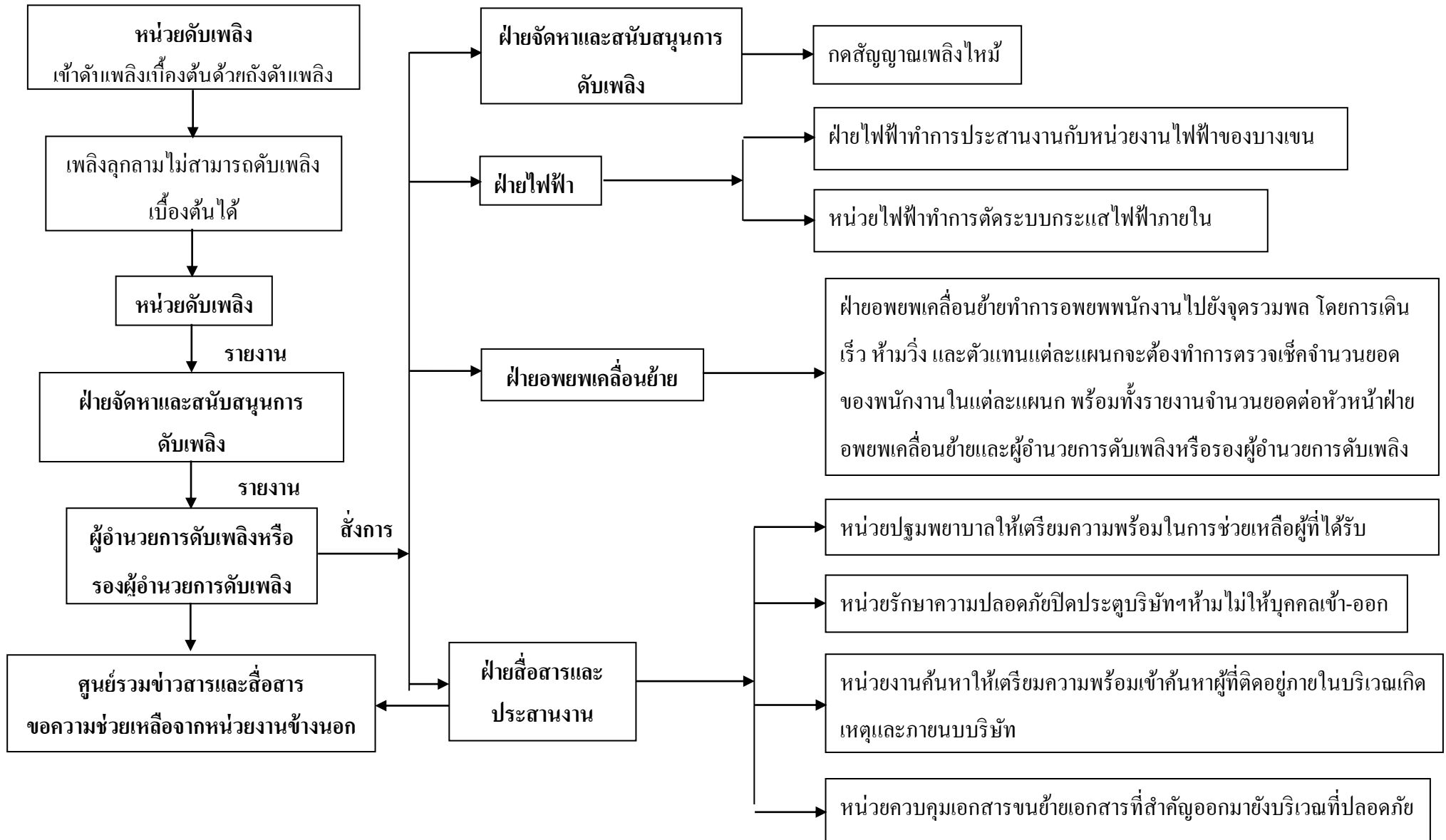
# โครงสร้างหน่วยงานป้องกันระงับอัคคีภัยเมื่อเกิดเหตุเพลิงไหม้ขั้นรุนแรง



แผนการปฏิบัติเมื่อเกิดเหตุเพลิงไหม้  
(การดับเพลิงเบื้องต้น)



## แผนการปฏิบัติเมื่อเกิดเหตุเพลิงไหม้ (การดับเพลิงรุนแรง)



แผนการปฏิบัติเมื่อเพลิงสงบ

